

## Det yrkesmässiga fisket i sötvatten 2003

### Preliminära uppgifter

Fishing in inland waters by commercial fishermen in 2003. Preliminary data

## I korta drag

Gös, kräfta och ål – sötvattensfiskets mest betydelsefulla arter

Fångsterna i det yrkesmässiga sötvattensfisket uppgick år 2003 till totalt 1 490 ton och ett värde i första handelsledet av 43,7 miljoner kronor. Motsvarande uppgifter för år 2002 var 1 435 ton respektive 40,3 miljoner kronor.

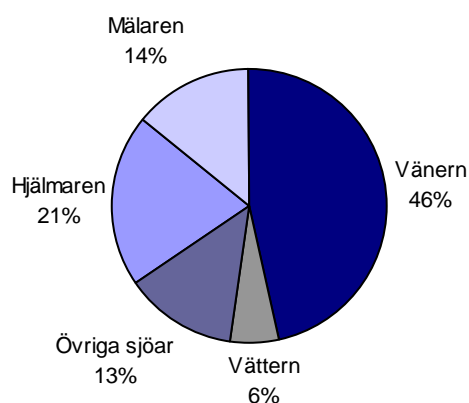
De ekonomiskt mest betydelsefulla fiskarterna i det yrkesmässiga sötvattensfisket år 2003 är gös, kräfta och ål. Värdet av gös uppgick till 17,1 miljoner, av flod-/signalkräfta till 5,0 miljoner kronor och av ål till 4,8 miljoner. Motsvarande uppgifter för år 2002 var 14,8 miljoner, 5,8 miljoner respektive 4,7 miljoner kronor för ål.

Fångsten av gös uppgick år 2003 till 420 ton, av kräfta till 42 ton och av ål till 96 ton. Motsvarande fångster för år 2002 var 371 ton, 49 ton respektive 102 ton för ål.

Statistiken om fisket i sötvatten baseras på uppgiftsinsamling från drygt 200 fiskare med yrkesfiskarlicens.

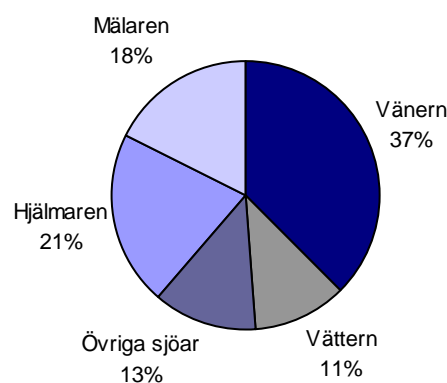
### Fångstmängder per sjö

Procent av totalt 1 490 ton



### Fångstvärden per sjö

Procent av totalt 43,7 miljoner kr



**FISKERIVERKET**

Stefan Sjögren, tfn 019-603 38 66  
stefan.sjogren@fiskeriverket.se

Robin Lundgren, tfn 031-743 03 93  
robin.lundgren@fiskeriverket.se

Statistiken har producerats av Fiskeriverket, som ansvarar för officiell statistik inom området.

ISSN 1404-5834 Serie JO – Jordbruk, skogsbruk och fiske. Utkom den 30 april 2004.

Tidigare publicering: Se avsnittet Fakta om statistiken.

Utgivare av Statistiska meddelanden är Svante Öberg, SCB.

## Innehåll

<b>Tabeller</b>	<b>3</b>
1. Det yrkesmässiga fisket i sötvatten 2003, mängd, ton	3
2. Det yrkesmässiga fisket i sötvatten 2003, värde i första handelsledet, tkr	3
3. Det yrkesmässiga fisket i sötvatten, redskapsinsats per dag 2002 och 2003	3
<b>Diagram</b>	<b>4</b>
1. Fångster i det yrkesmässiga sötvattenfisket 1994-2003, ton	4
2. Fångstvärde i det yrkesmässiga sötvattenfisket 1994-2003, miljoner kronor	4
<b>Fakta om statistiken</b>	<b>5</b>
<b>Detta omfattar statistiken</b>	<b>5</b>
Definitioner och förklaringar	5
<b>Så görs statistiken</b>	<b>5</b>
<b>Statistikens tillförlitlighet</b>	<b>6</b>
<b>Bra att veta</b>	<b>6</b>
Annan statistik	6
<b>In English</b>	<b>7</b>
<b>Summary</b>	<b>7</b>
<b>List of tables</b>	<b>7</b>
<b>List of terms</b>	<b>7</b>

## Tabeller

### 1. Det yrkesmässiga fisket i sötvatten 2003, mängd, ton

1. Catches in inland waters by commercial fishermen in 2003, metric tons

Fiskslag m.m.	Vänern	Vättern	Mälaren	Hjälmaren	Övriga sjöar	Totalt 2003	Totalt 2002
Lax	17	4	0	-	-	21	43
Öring	10	3	0	-	1	13	20
Röding	-	11	-	-	4	15	17
Sik	97	15	0	0	4	116	124
Siklöja	257	1	11	-	2	270	194
- varav löjrom	16	-	0	-	-	17	9
Gädda	55	1	33	39	22	151	168
Gös	93	0	105	165	57	420	371
Abborre	73	11	21	55	12	172	169
Ål	23	0	31	16	26	96	102
Kräfta	-	31	0	9	2	42	49
Övriga	68	11	7	24	63	174	179
<b>Totalt 2003</b>	<b>693</b>	<b>87</b>	<b>209</b>	<b>307</b>	<b>194</b>	<b>1 490</b>	-
Totalt 2002	684	85	209	238	219	-	1 435

### 2. Det yrkesmässiga fisket i sötvatten 2003, värde i första handelsledet, tkr

2. The yield of fisheries in inland waters by commercial fishermen in 2003, thousand SEK

Fiskslag m.m.	Vänern	Vättern	Mälaren	Hjälmaren	Övriga sjöar	Totalt 2003	Totalt 2002
Lax	504	171	4	-	-	680	1 286
Öring	336	134	1	-	40	511	627
Röding	-	654	-	-	273	928	978
Sik	2 406	383	2	3	88	2 882	3 056
Siklöja	6 816	12	326	-	16	7 170	3 838
- varav löjrom	6 630	-	157	-	-	6 787	3 662
Gädda	731	10	567	494	313	2 115	2 324
Gös	3 704	0	4 901	6 098	2 469	17 172	14 802
Abborre	699	168	288	426	166	1 747	2 109
Ål	1 049	-	1 568	673	1 566	4 856	4 702
Kräfta	-	3 256	7	1 431	306	5 000	5 814
Övriga	123	146	59	97	252	677	736
<b>Totalt 2003</b>	<b>16 369</b>	<b>4 934</b>	<b>7 723</b>	<b>9 222</b>	<b>5 489</b>	<b>43 737</b>	-
Totalt 2002	14 801	5 062	7 172	7 759	5 478	-	40 273

### 3. Det yrkesmässiga fisket i sötvatten, redskapsinsats per dag 2002 och 2003

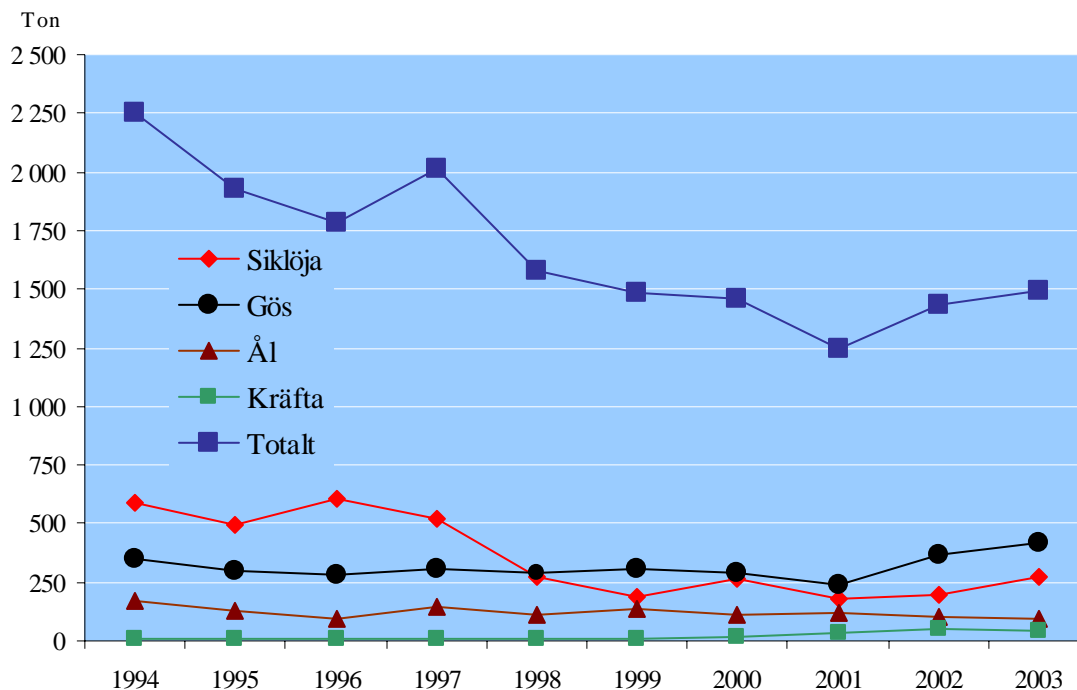
3. The use of gears per day in inland waters by commercial fishermen 2002 and 2003

Redskapstyp	Finmaskiga nät Antal meter		Grovmaskiga nät Antal meter		Flytnät Antal meter		Fasta redskap Antal redskap	
	2003	2002	2003	2002	2003	2002	2003	2002
Vänern	2 389	2 350	77 402	87 332	5 732	12 208	49	61
Vättern	1	0	27 778	32 844	123	468	5	7
Mälaren	444	131	22 054	16 342	-	-	72	93
Hjälmaren	-	-	10 223	6 325	-	-	75	86
<b>Summa</b>	<b>2 834</b>	<b>2 481</b>	<b>137 456</b>	<b>142 883</b>	<b>5 855</b>	<b>12 676</b>	<b>202</b>	<b>247</b>

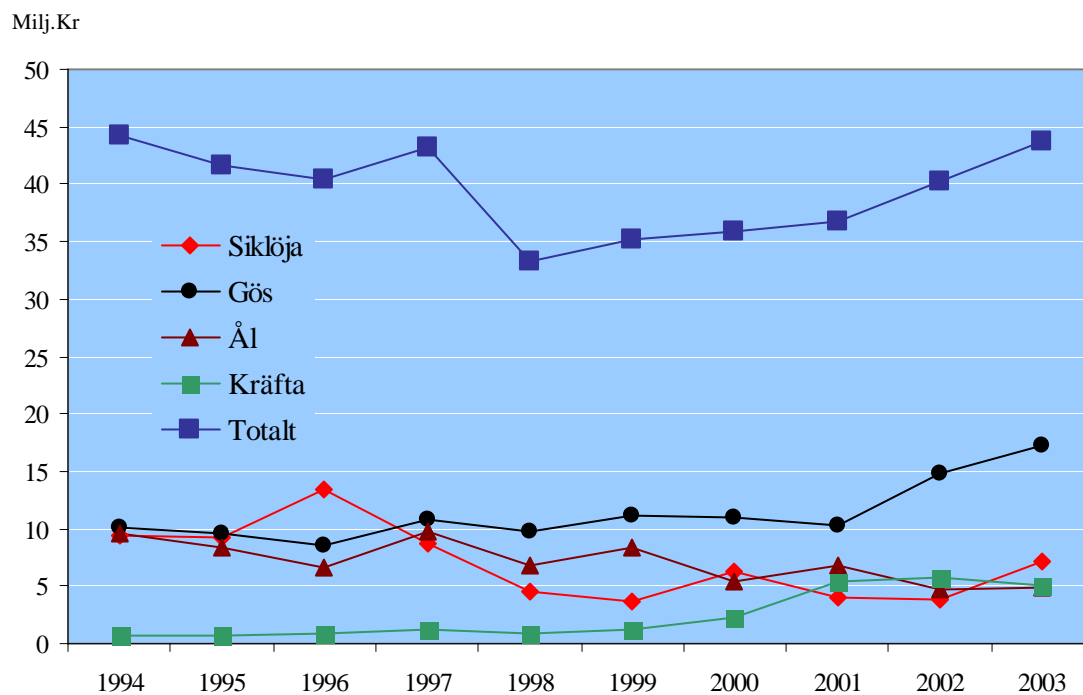
## Diagram

**1. Fångster i det yrkesmässiga sötvattenfisket 1994-2003, ton**

1. Catches in the commercial inland fisheries 1994-2003, metric tons

**2. Fångstvärde i det yrkesmässiga sötvattenfisket 1994-2003, miljoner kronor**

2. Yields in the commercial inland fisheries in 1994-2003, Million SEK



Avser löpande priser

## Fakta om statistiken

---

Statistiken om yrkesmässigt fiske i sötvatten har tagits fram, i nuvarande omfattning, sedan år 1987. Uppgifter inhämtas sedan 1994 månadsvis från fiskare i de fyra stora sjöarna Vänern, Vättern, Mälaren och Hjälmaren. Från övriga inlandsvatten där yrkesfiske bedrivs inhämtas uppgifter en gång per år.

Statistiken används huvudsakligen för resursöversikter och resursförvaltning, vid internationell rapportering samt som en del i den information till massmedia och allmänhet som den officiella statistiken skall täcka in.

### Detta omfattar statistiken

Undersökningspopulationen utgörs av yrkesfiskarna i de stora sjöarna. Statistiken redovisas med fördelning på inlandsvatten och fiskslag. Resultaten avser fångstmängd, fångstvärde och redskapsinsats.

Statistiken avser år 2003. För jämförelse redovisas dessutom resultat för det närmast föregående året.

### Definitioner och förklaringar

**Yrkesmässigt fiske.** Som yrkesfiskare betraktas den som har yrkesfiskelicens och den som av andra skäl skall lämna in fiskestatistik i de stora sjöarna.

**Fiskslag.** De mest betydelsefulla fiskarterna i det yrkesmässiga sötvattensfisket år 2003 är gös, flod-/signalkräfta och ål. Övriga förekommande fiskslag är huvudsakligen lax och öring, röding, sik, siklöja (løjrom), gädda och abborre.

**Fångstmängd.** Till skillnad från saltsjöfisket, där redovisningen baseras på uppgifter från förstahandsmottagare, bygger redovisningen av sötvattensfisket på uppgifter från de enskilda yrkesfiskarna. Detta för att få med även den del av fångsten som inte försäljes till uppköpare. Fångstmängden anges i ton (hel färskvikt) och redovisas efter fiskslag och fiskevatten.

**Fångstvärde.** Försäljningspris exklusive moms i första handelsledet. Fångstvärdet anges i tusentals kronor (löpande priser) och redovisas efter fiskslag och fiskevatten.

**Inlandsvatten.** Uppgifter inhämtas månadsvis från fiskare i de fyra stora sjöarna Vänern, Vättern, Mälaren och Hjälmaren. Från övriga inlandsvatten där yrkesfiske bedrivs inhämtas uppgifter en gång per år. Dessa finns i Södermanlands, Östergötlands, Jönköpings, Kronobergs, Skånes, Hallands, Västra Götalands, Värmlands, Örebro, Jämtlands och Norrbottens län.

**Redskapstyp.** Finmaskiga nät, grovmaskiga nät, flytnät och fasta redskap. Uppgifter om redskapstyp inhämtas bara för de fyra stora sjöarna.

### Så görs statistiken

Undersökningen är en totalundersökning för samtliga fiskare i populationen. Uppgifterna insamlas med hjälp av fångstjournaler där fiskaren fyller i uppgifter om fångst, fångstvärde och redskapsanvändning uppdelat på fiskslag. T.o.m. år 1994 samlades uppgifterna in av fiskenämnder/fiskeenheter i respektive län. Fiskeriverket har fr.o.m. år 1995 utfört insamling, registrering och granskning. Fr.o.m. år 2004 har Fiskeriverket även övertagit den resultatsammanställning och publicering som Statistiska centralbyrån tidigare har utfört.

Uppgiftsskyldighet enligt Fiskeriverkets föreskrifter om kontroll på fiskets område: Fiskeriverkets författningsförsamling FIFS 1995:23.

Resultat från denna undersökning publiceras årligen.

## Statistikens tillförlitlighet

Undersökningen av yrkesmässigt fiske i sötvatten är en totalundersökning för alla yrkesfiskare i populationen. Fångstjournaler har erhållits från praktiskt taget samtliga fiskare vilkas verksamhet bedöms vara av betydelse för undersökningsresultaten. Ingen korrigering för objektsbortfall görs. Tillförlitligheten bedöms vara tillfredsställande.

De insamlade uppgifterna granskas dels enskilt, dels på aggregerad nivå. När uppgift om försäljningspris inte finns noterat på journalen ersätts denna med ett genomsnittspris per art, år och sjö utifrån de som lämnat uppgift om motsvarande fångstvärde. Om fångsten anges i rensad vikt sker omräkning till hel färskvikt. Vid oklarheter kontaktas uppgiftslämnarna.

## Bra att veta

Undersökningen om det yrkesmässiga fisket i sötvatten har inte undergått några väsentliga förändringar i definitioner eller metod sedan 1987. Jämförbarheten mellan åren är därför god. Från och med 2004

Det yrkesmässiga fisket i sötvatten avseende år 2002 redovisades i Statistiskt meddelande JO 56 SM 0301.

## **Annan statistik**

Samanvändbarhet med annan statistik är god, t ex Raska-projektets resursöversikt. (RASKA: Resursövervakning Av Sötvattensfisk inklusive Katadroma och Anadroma arter).

Fritidsfiskets omfattning 1999 har kartlagts i en särskild undersökning om svenskarnas sport- och husbehovsfiske, "Fiske 2000". Rapporten kan beställas från Fiskeriverket genom Maud Lorén, tel 031-743 03 41 eller e-post: [maud.loren@fiskeriverket.se](mailto:maud.loren@fiskeriverket.se).

Mer information om statistiken och dess kvalitet ges i en särskild Beskrivning av statistiken på SCB:s webbplats, [www.scb.se](http://www.scb.se).

## In English

---

### Summary

This report contains the fishing in inland waters by commercial fishermen in 2003. In 2003 the catches in inland waters by commercial fishermen in Sweden amounted to 1 490 metric tons. The total value was SEK 43.7 million. The corresponding figures for 2002 were 1 435 metric tons and SEK 40.3 million respectively.

### List of tables

1. Catches in inland waters by commercial fishermen in 2003, metric tons	3
2. The yield of fisheries in inland waters by commercial fishermen in 2003, thousand SEK	3
3. The use of gears per day in inland waters by commercial fishermen 2002 and 2003	3

### List of terms

Abborre	Perch
Bottengarn	Large trapnet
Fiskslag	Species of fish
Flodkräfta	Noble crayfish
Foderfisk	Coarse fish
Fångst	Catch
Fångstmängd	Quantity
Fångstområde	Fishing area
Fångstvärde	Value
Gädda	Pike
Gös	Pikeperch
Inlandsvatten	Inland waters
Kräfta	Crayfish
Lake	Burbot
Lax	Salmon
Löjrom	Vendace roe
Redskapstyp	Type of gear
Ryssja	Fyke net
Röding	Char
Signalkräfta	Signal crayfish
Sik	Whitefish
Siklöja	Vendace
Summa	Total
Ton	Metric tons
Yrkesfiskare	Commercial fishermen
Ål	Eel
Öring	Trout